

<https://ontwerpvanhetsociale.hetnieuweinstituut.nl/en/feminist-design-strategies>

# Designer l'équité: enjeux & recommandations



Four women  
forming triangles,  
198?, photo: Gon  
Buurman, Source:  
Collection IAV-Atria

Salembier Chloé

 **UCLouvain**

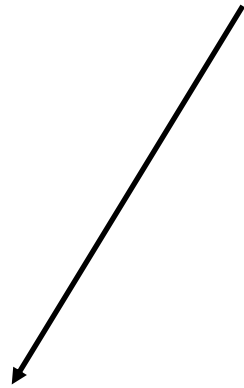
*Mieux habiter en toute égalité*

Conseil Wallon de l'Égalité entre Hommes et Femmes

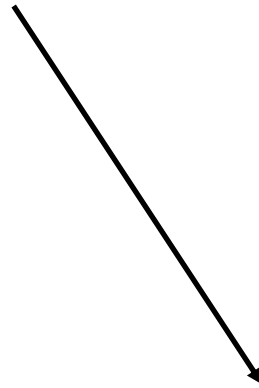
14 avril 2023

angela°d

# Designer l'équité



Architecture



Gouvernance

# Enjeux – les 5 facettes du logement patriarcal

1. Le logement comme espace de relégation
2. Le logement comme marqueur social des inégalités hommes-femmes
3. Le logement comme lieu d'exploitation du travail des femmes
4. Le logement comme premier lieu de socialisation différenciée entre les filles et les garçons
5. Le logement comme espace de pouvoir et de violence

# Enjeux – les 5 facettes du logement patriarcal

## 1. Le logement comme espace de relégation

Binarité  
de l'urbain  
entre espace public et espace privé



Extrait du plan Nolle – Rome - 1748

« ‘La place de la femme est à la maison’. Tel est l’un des principes centraux qui a guidé l’architecture et l’urbanisme aux USA au siècle dernier. Un principe largement implicite au sein de professions conservatrices et dominées par les hommes, qu’on ne trouve pas en gros caractère dans les manuels traitant de l’aménagement du territoire »

Hayden, Dolores,  
« A quoi ressemblerait une ville non sexiste » (paru en anglais en  
1980 in *La ville: quel genre?*, Montreuil, Le temps des cerises, 2017,  
pp. 19-45.



# Enjeux – les 5 facettes du logement patriarcal

## 2. Le logement comme marqueur social des inégalités hommes-femmes

Saint-Gilles.

Bamba vit **seule avec ses trois enfants** dans un appartement d'une chambre, au 3ème étage d'une maison. Son ancien bail n'a pas été reconduit et elle a dû se reloger dans l'urgence. Cet appartement n'est pas adapté à sa composition familiale. Elle paye **700€ pour un 48m<sup>2</sup>**. Elle est en attente d'un logement social depuis plus de 7 ans. Elle a rejoint un groupe d'épargne solidaire depuis 6 mois.

*« Je voudrais être propriétaire, car être locataire ce n'est plus possible, il n'y a pas de souplesse avec le propriétaire et le logement est précaire, rien n'est assuré... »*



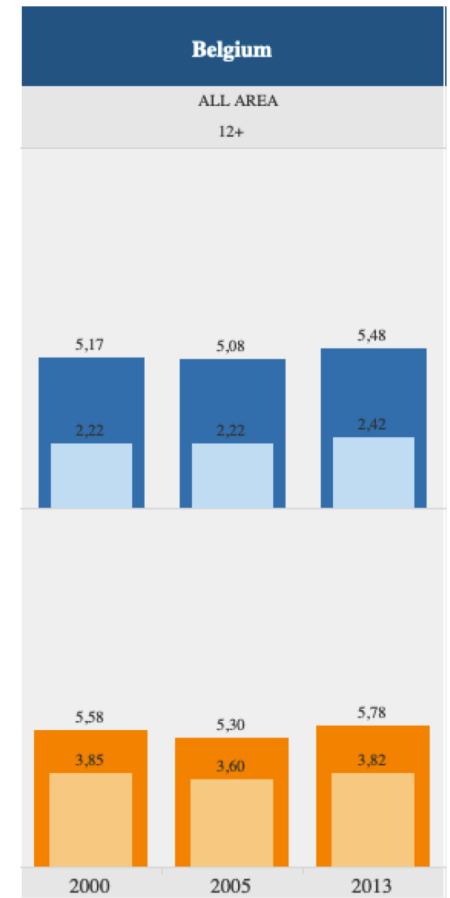
# Enjeux – les 5 facettes du logement patriarcal

## 3. Le logement comme lieu d'exploitation du travail des femmes



♂  
2,42  
heures/Jour

♀  
3,82  
heures/Jour



# Enjeux – les 5 facettes du logement patriarcal

## 3. Le logement comme lieu d'exploitation du travail des femmes

### La théorie des trois rôles

Elle a été développée par l'Institut de développement international de Harvard et par des femmes travaillant dans des projets de développement. Elle propose un cadre d'analyse à partir des activités menées quotidiennement par les hommes et les femmes.

- Travail productif
- Travail reproductif
- Travail social/communautaire

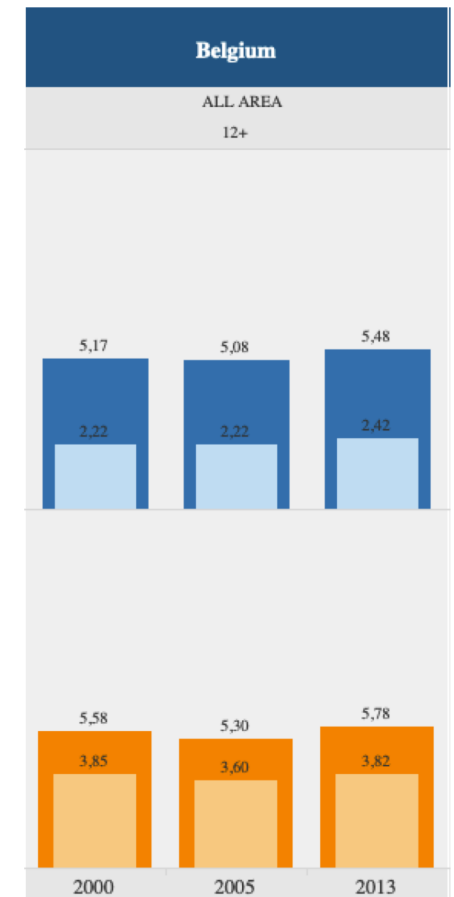
de la Pena Valdivia, M. (2016). Les essentiels du genre: Outils de l'approche genre. Le monde selon les femmes (Ed.), (Vol. 02). Bruxelles

= Division sexuelle du travail.

La question de la conciliation se rapporte à la cohabitation difficile entre le travail « improductif » (social et reproductif) et le travail productif

♂  
2,42  
heures/Jour

♀  
3,82  
heures/Jour





# Enjeux – les 5 facettes du logement patriarcal

## 4. Le logement comme premier lieu de socialisation différenciée entre les filles et les garçons



# Enjeux – les 5 facettes du logement patriarcal

## 5. Le logement comme espace de pouvoir et de violence

Il tue sa compagne de deux coups de fusil en plein cœur du quartier de Croix

Vendée : un homme tue sa femme au lieu de se donner la

### 114e féminicide cartouche

Un homme de 37 ans a été condamné d'avoir tiré sur sa compagne avec un fusil de chasse au lieu de retourner l'arme contre



### signe d'une plein coeur

sa femme avec un  
re fin à ses jours

**«Elle s'appelait Aurélie. elle avait 34 ans. il lui a tiré**



# Recommandations – Le logement comme ressource d’une transformation sociale

## 1. L’environnement qui convient le plus aux besoins des femmes est la ville

Notions d’analyse féministe

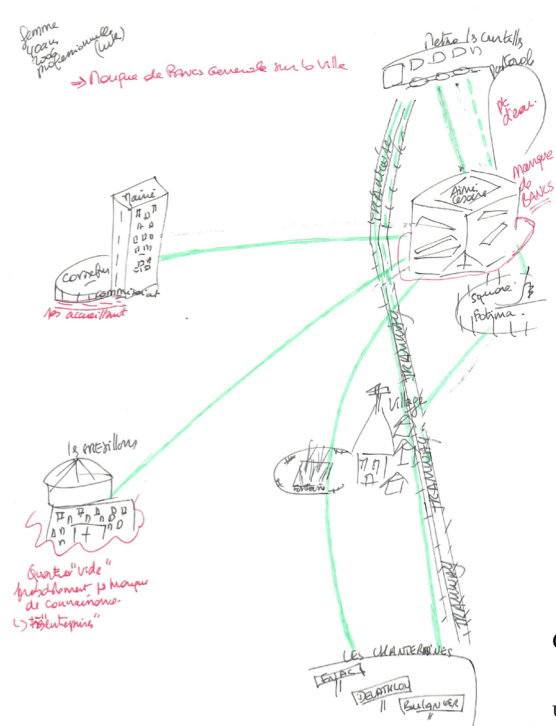
### La mobilité contrainte ou zig-zag

Les enquêtes révèlent que les femmes tendent à avoir des trajets à la fois plus courts, plus lents, mais également plus complexes et aussi plus contraints.

La raison?

Les femmes ont tendance à enchaîner plusieurs activités dans leurs déplacements alors que les déplacements des hommes sont plus simples (domicile-travail). Dans leurs trajets, les femmes prennent en charge toute la logistique du quotidien, et en particulier, la famille.

Anne Jarrigeon (2019, 23 Avril), « La mobilité des femmes : une liberté contrariée », Forum Vies Mobiles. Consulté le 10 Septembre 2020, URL: <https://fr.forumviesmobiles.org/video/2019/04/23/mobilite-des-femmes-liberte-contrariee-12937>



- Soutenir les différents rôles sociaux des femmes
- Favoriser la participation des femmes à la vie publique

Corinne Luxembourg, Corinne & Messaoudi Dalila. (2015), La ville côté femmes : les usages féminins des espaces publics, URL: <http://projet.pcf.fr/65196>

# Recommandations – Le logement comme ressource d’une transformation sociale

## 2. L’échelle intermédiaire comme espace de résilience et d’empowerment

LA BORDA  
Cooperativa d’habitatge  
Barcelona - 2018



- visibiliser le travail domestique,
- mutualiser le travail du soin,
- assumer plusieurs rôles sociaux dans un même espace-temps,
- créer des espaces et des temps de sociabilité au sein du logement,
- favoriser la création d’une communauté solidaire,
- favoriser la participation aux décisions pour décider comment ces espaces seront utilisés, par qui, comment, à quelle fréquence, etc.
- protéger les plus vulnérables des violences.

# Recommandations – Le logement comme ressource d'une transformation sociale

## 3. La participation des femmes aux prises de décision

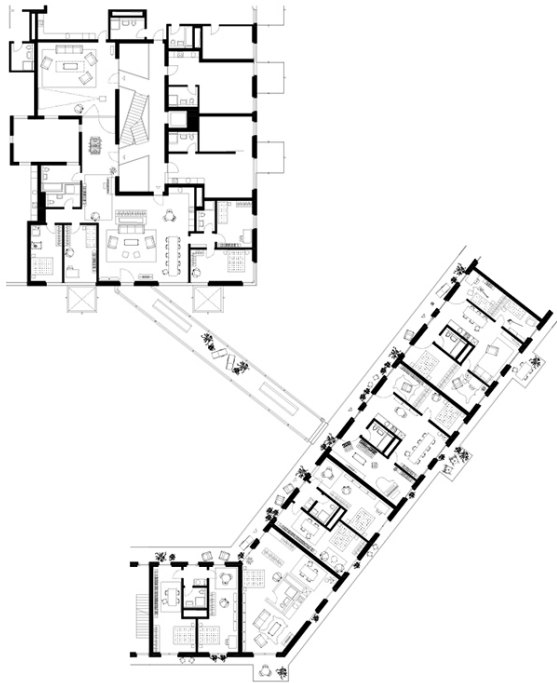


- Favoriser la participation de groupes minoritaires\* dans les processus de gouvernance  
=> Adapter les horaires, organiser des garderie, organiser les réunions dans des lieux accessibles, sécurisants, toucher des associations mobilisant des publics marginalisés dans l'espace public
- Favoriser la prise de parole de voix minorisées  
=> non-mixité, formation à la prise de parole d'acteurs-trices locaux, méthodes de participation accessibles et compréhensibles, groupes restreints
- Ne disqualifier aucune parole, mettre en évidence des situations vécues et des représentations des usagers-ères.



# Recommandations – Le logement comme ressource d'une transformation sociale

## 4. L'accès collectif à la propriété



Plan des espaces communautaires de la coopérative Kraftwerk1, Zwicky Süd, à Dübendorf. Architectes: Schneider Studer Primas

Leviers des 3<sup>ème</sup> voies d'accès à la propriété:

- Coopérative d'habitation
- Community Land Trust

### ENJEUX

- Sécuriser l'accès au logement des femmes sur le long terme
- Pérenniser les subsides régionaux au logement
- Lutter contre la spéculation immobilière
- Favoriser la participation des futur.es habitant.es aux processus de conception
- Mutualiser certaines fonctions et les gérer collectivement

### BONNES PRATIQUES

- Belgique: projet CALICO et coopérative d'habitation du début du 20<sup>ème</sup> s.
- Suisse: modèles coopératifs d'accès collectif à la propriété
- Barcelone: municipalité encourageant le développement de coopératives de logements

# UNE APPROCHE FEMINISTE DU LOGEMENT

GUIDE PRATIQUE



PROJET D'HABITAT COLLECTIF  
ANGELA.D DANS CALICO



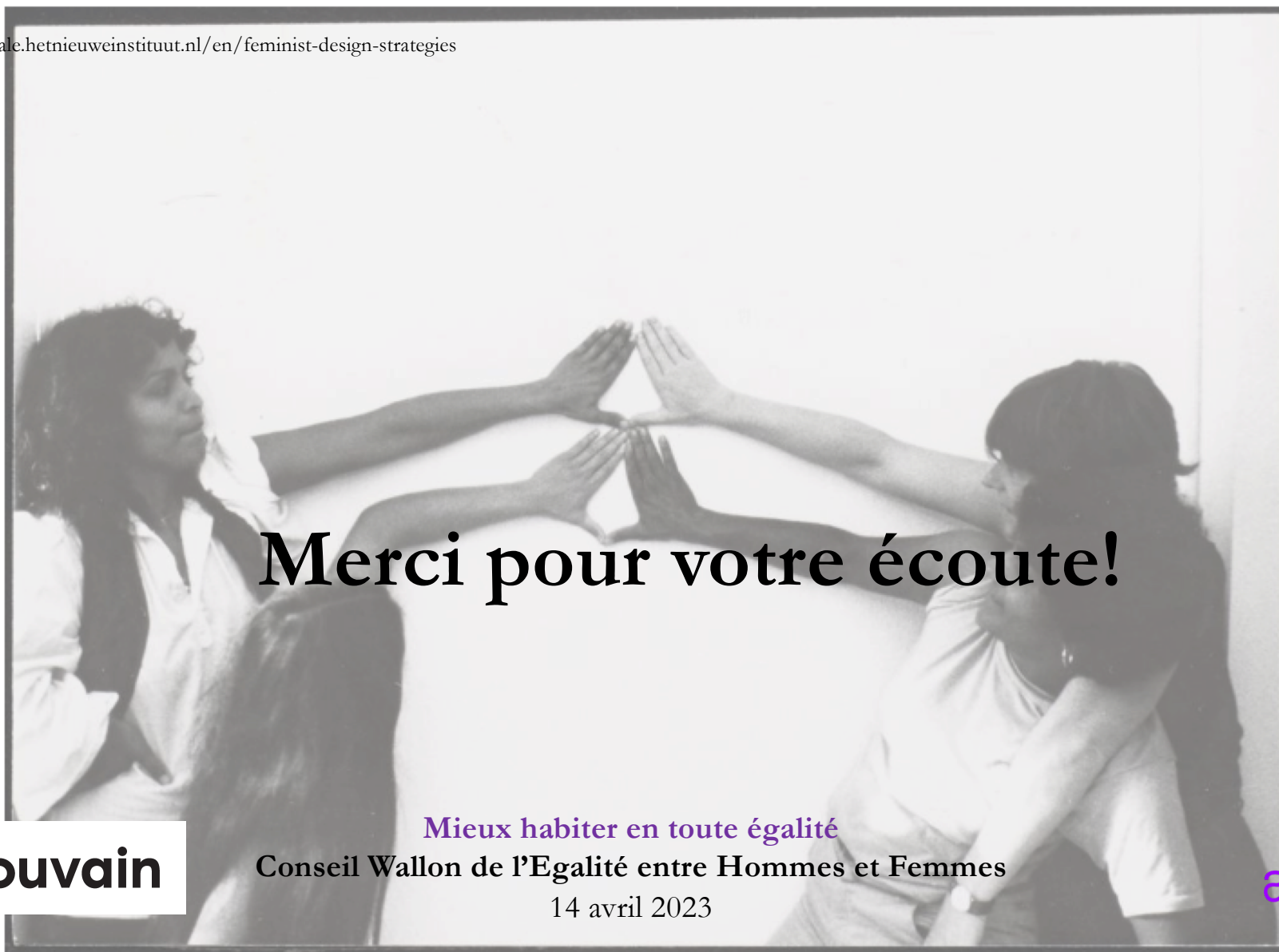
angela.d



**CALICO**  
Angela D.  
Bruxelles

<https://angela-d.be/fr/>

<https://ontwerpvanhetsociale.hetnieuweinstituut.nl/en/feminist-design-strategies>



**Merci pour votre écoute!**

Four women  
forming triangles,  
198?, photo: Gon  
Buurman, Source:  
Collection IAV-Atria

Salembier Chloé

**UCLouvain**

**Mieux habiter en toute égalité**

**Conseil Wallon de l'Égalité entre Hommes et Femmes**

14 avril 2023

angela°d